

Hauts bassins de la Loire et de l'Allier

Des succs



...et des eaux vives

Des paysages géologiques marqués par le volcanisme



Une géologie au service de l'Homme



Lauzes de phonolithe au pays des succs, murs de basaltes sur le Devès et blocs de granite porphyroïde sur la Margeride, la diversité de l'habitat traditionnel est calquée sur la diversité géologique des sites.

Des villages et des rochers



Prades sur l'Allier et Arlempdes sur la Loire font partie des villages pittoresques qui ajoutent à la beauté sauvage des grands sites rupestres.

Une géomorphologie périglaciaire



Buttes gazonnées et phénomène de cryoclastie illustrent une géomorphologie de type périglaciaire, toujours active sur les zones sommitales.

Des affleurements pédagogiques



- Les affleurements très nombreux, notamment dans les vallées préservées des retenues de barrages, permettent une exploitation pédagogique remarquable.

Des sites reconnus par le monde de l'enseignement



Des écoles primaires, collèges, lycées, universités, grandes écoles d'ingénieurs visitent régulièrement les sites géologiques des hauts bassins de la Loire. Cet apport est très important pour le maintien de l'activité des structures d'hébergement.

Loire et Allier : deux témoins des dernières vallées préservées.



Gorges de l'Allier



Gorges de la Loire

Une reconnaissance historique

« J'ai vu le Rhône et la Meuse, la Saône et l'Escaut, les rives de la Seine et celles de la Tamise mais je n'ai rien vu de comparable aux gorges de l'Allier ...

Au fond de ces précipices, la rivière, limpide comme le cristal, grondeuse comme la panthère qui rugit, coule majestueusement dans un lit tortueux hérissé d'obstacles et parsemé de débris. »

Général CHIRAC, 1821

« Ce que le fleuve Loire fait de mieux dans ces cantons, c'est de nourrir dans les eaux limpides au suprême degré, beaucoup de truites, d'ombres-chevalier, et de tacons ; ce sont tous d'excellent poissons mais le tacon est le meilleur. »

Abbé de Mortesagne, 1776

Une comparaison qui fait ressortir le caractère exceptionnel des hauts bassins de la Loire et de l'Allier.



Rien que dans le Massif central, plus de 600 km de cours d'eau ont été noyés sous de très longues retenues.

Un témoignage incontestable de la très riche biodiversité des rivières vivantes ...



Gorges de la Sioule : Queuille

24 espèces



Gorges de l'Allier : la Taillide

216 espèces

L' eau libre et courante : la vie ...



... et la diversité des habitats



Les terrasses à prèles



Le monde des amphibiens



Des cours d'eau riches en gomphidés



Des densités exceptionnelles



Pour le cincle plongeur et le chevalier guignette, les meilleures densités de France sont sur la Loire et l'Allier.

Des ruisseaux à écrevisses



Plusieurs dizaines de ruisseaux, affluents de l'Allier et de la Loire, hébergent des écrevisses à pattes blanches.

Des rivières à moules perlières



Sur le haut bassin de l'Allier, 6 rivières hébergent la moule perlière.

Sur le haut bassin de la Loire, 5 rivières sont encore occupées par l'espèce.

Des vasques pour le sonneur à ventre jaune.



- Les gorges de la Loire hébergent une très belle population de sonneur à ventre jaune .
- L'habitat est ici entièrement naturel. Le sonneur vit dans les vasques formées par l'érosion.

Des sédiments pour la Lamproie de Planer



La Lamproie de Planer
se reproduit sur plusieurs
affluents de l'Allier et de la
Loire.

Une ripisylve pour la Cordulie



La cordulie à corps fin apprécie les rives boisées des gorges de l'Allier, de la Loire et de leurs affluents.

Les grands migrateurs occupent toujours l'Allier et se rapprochent de la haute vallée de la Loire.



Des surprises nous attendent



Les mulets ont passé Vichy en 2008. Une lamproie marine a atteint Langeac en 2004. Les capacités des poissons migrateurs n'ont pas fini de nous étonner ... si nous leur en donnons les possibilités.

Le monde des piscivores



Une zone de refuge



Les gorges de l'Allier ont abrité les dernières populations de loutres du haut bassin de la Loire. L'espèce est maintenant présente sur tous les cours des hauts bassins.

La grande résistance face aux espèces invasives



La quasi absence d'espèces Invasives sur les hauts bassins de l'Allier et de la Loire est liée à la faible intervention humaine.

Des forêts naturelles



Les versants difficiles d'accès ont permis la préservation et la reconstitution de forêts spontanées très proches de leur état naturel.

Un habitat de choix pour les rapaces



Aigle botté, milan noir, milan royal, circaète, autour ... Tous les rapaces présentent de très fortes densités dans les versants boisés des gorges de la Loire et de l'Allier.

Des indicateurs des forêts équilibrées



- Les coléoptères saproxylophages vivent dans les forêts équilibrées avec suffisamment de bois morts et de vieux arbres.
- Ces espèces ont beaucoup diminué.

Des indicateurs de la continuité forestière dans le temps



- Une orchidée :
Listera cordata

- Un lichen :
Lobaria pulmonaria

Forêts et rivières naturelles : un double corridor



Les gorges de la Loire, de l'Allier et de leurs affluents jouent le double rôle de trame verte et bleue. La biodiversité n'y est pratiquement pas limitée dans ses libres déplacements, que ce soit sur les versants boisés ou dans le cours d'eau.

Des sites rupestres remarquables



La longue histoire géologique et l'érosion sont à l'origine d'une très grande diversité de sites rupestres conférant une grande originalité aux paysages.

Une faune rupestre bien représentée



Grand-duc et grand corbeau occupent la plupart des sites rupestres des hauts bassins de la Loire et de l'Allier avec des densités exceptionnelles. D'autres espèces comme le faucon pèlerin et le martinet à ventre blanc animent les très nombreux sites rocheux des succs et des gorges. Le retour de l'aigle royal est attendu.

Une flore rupestre diversifiée



Des rochers avec orpins blancs
et œillets des granites



La doradille du Forez



La joubarbe des toits

Des tourbières uniques au monde



- Le marais de Limagne est le plus bel exemple français de tourbière de maar.
- Le cratère strombolien du mont Bar est occupé par la seule tourbière de ce type dans le monde.

Les trésors des tourbières



Scheuchzérie des marais, canneberge et airelle du mont Ida.

Une flore arctico-alpine



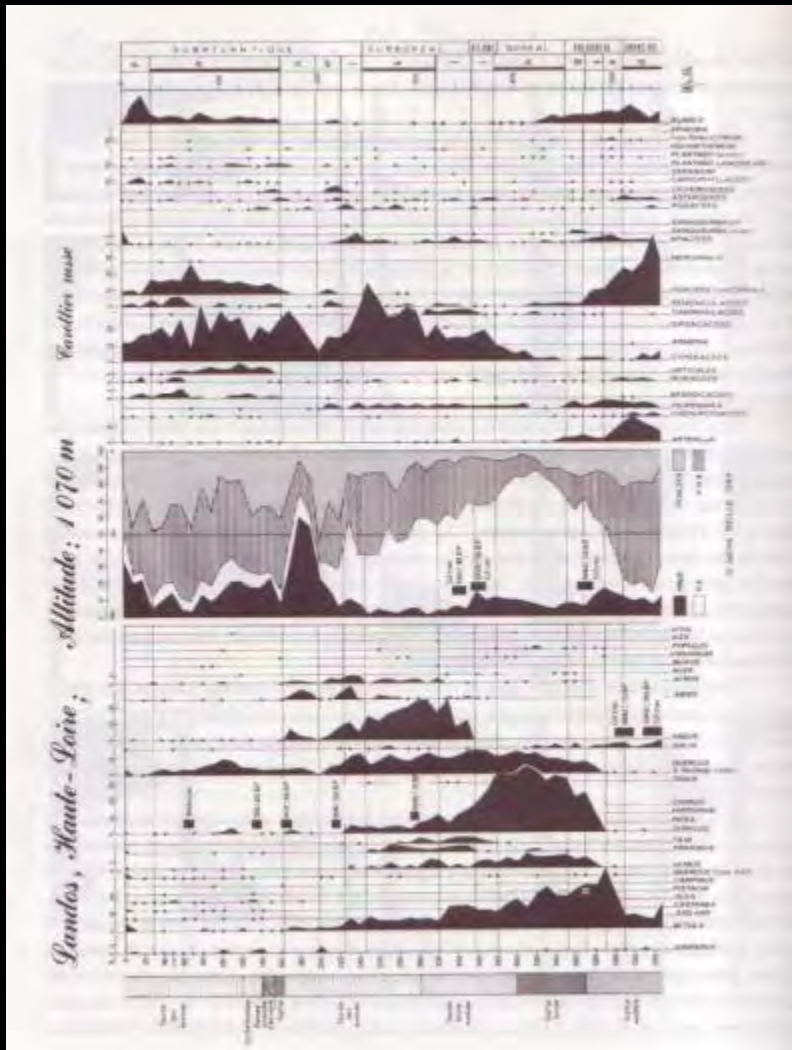
Ligulaire de Sibérie, saule des lapons et bouleau nain témoignent, par leur présence actuelle, de l'héritage des climats glaciaires du passé.

Une faune arctico-alpine



- Des espèces comme la vipère péliade et le lézard vivipare illustrent les conditions des périodes anciennes plus froides.

Des archives climatiques



- Les diagrammes polliniques des tourbières et des sédiments du lac du Bouchet permettent de reconstituer la succession de la végétation durant plus de 100 000 ans.

A la limite du subalpin



- Les massifs du Mézenc et de la Margeride abritent une biodiversité remarquable avec des espèces subalpines.

Des espèces d'altitude



Lilium martagon, lycopode des Alpes et lycopode sélagine sur les hauteurs subalpines

Des menaces sur les milieux ouverts



- Les habitats pastoraux créés par l'Homme tendent à disparaître sous les plantations de résineux exotiques

Les risques d'une intensification



- L'activité agricole, notamment sur le plateau du Devès, devrait s'inscrire dans une perspective durable.

Un fonctionnement naturel perturbé par les aménagements



Poutès et Naussac sur l'Allier, Lapalisse sur la Loire. Les hauts bassins ont été fortement impactés par la construction de grands barrages. Cependant, ces aménagements restent très ponctuels comparativement aux autres bassins.

Retour à la libre circulation



Une dynamique d'effacement de barrages inutiles est engagée sur les hauts bassins de la Loire et de l'Allier.

Un (presque) libre transit sédimentaire sur l'Allier

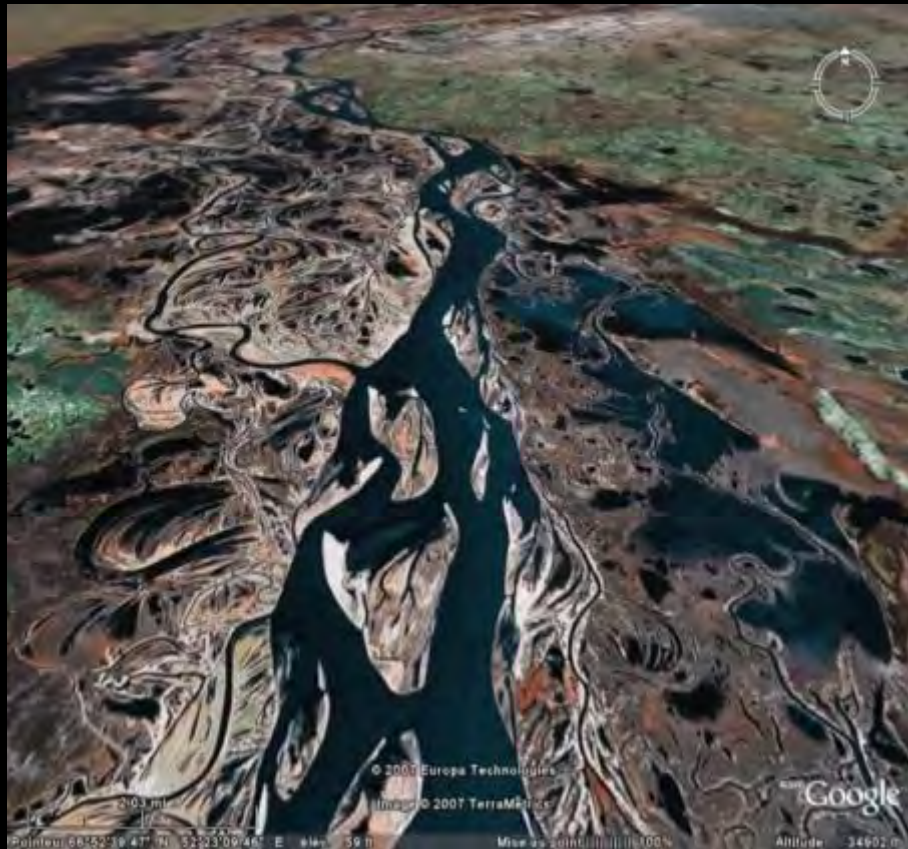


A l'exception de la retenue de Poutès qui stocke la charge de fond, les sédiments se déplacent librement sur le cours de l'Allier.

Loire-Allier : « Free-flowing river »?



L'axe Loire-Allier : Pechora française ?



Entrer dans un réseau mondial prestigieux

